



HAL
open science

Une enclume de l'âge du Bronze à Fontanières (Creuse)

Dominique Dussot, José Gomez de Soto

► **To cite this version:**

Dominique Dussot, José Gomez de Soto. Une enclume de l'âge du Bronze à Fontanières (Creuse). Bulletin de la Société préhistorique française, 2021, 118 (2), pp.391-392. hal-03290672

HAL Id: hal-03290672

<https://univ-rennes.hal.science/hal-03290672>

Submitted on 19 Jul 2021

HAL is a multi-disciplinary open access archive for the deposit and dissemination of scientific research documents, whether they are published or not. The documents may come from teaching and research institutions in France or abroad, or from public or private research centers.

L'archive ouverte pluridisciplinaire **HAL**, est destinée au dépôt et à la diffusion de documents scientifiques de niveau recherche, publiés ou non, émanant des établissements d'enseignement et de recherche français ou étrangers, des laboratoires publics ou privés.

ACTUALITÉS SCIENTIFIQUES

DÉCOUVERTES RÉCENTES

Une enclume de l'âge du Bronze à Fontanières (Creuse)

Dominique DUSSOT, José GOMEZ DE SOTO

Cet objet a été recueilli voici longtemps dans la commune de Fontanières, au lieu-dit les Gravières, parcelle cadastrale 39⁽¹⁾. Il est conservé par le propriétaire du terrain, son inventeur, qui l'a recueilli à l'occasion d'un labour ou du nettoyage qui le suivit. En bon état malgré de légers manques du fait de la corrosion, cette enclume, pièce de type peu courant, mérite d'être présentée.

Cette enclume en bronze est de modèle dit « enclume universelle » de par sa conception. En effet, dotée de deux tenons – actuellement un peu raccourcis par la corrosion – et de deux tables de frappe, elle comporte de plus un œil en son centre (fig. 1). Elle appartient au type de Gray (Nicolardot et Gaucher, 1975, p. 33-34). Haute dans son état actuel de 88 ou 97 mm (selon son sens de préhension), épaisse au centre de 10 mm, son trou central sub-cylindrique présente un diamètre irrégulier variant de 7 à 8,5 mm. Sa surface irrégulière présente en particulier des rides sur une des faces, qui semblent indiquer une technique de confection par fonte à la cire perdue. L'enclume a, en sus, subi un martelage à chaud sur les flancs sous les plans de frappe qui en a rendu les arêtes vives et les faces légèrement concaves. Les légers ressauts latéraux de l'une des tables semblent venus de moulage ; la surface au-dessus présente un léger « biseautage » créant une sorte de double plan pour la frappe ou une convexité pour cintrage.

Des moules pour enclumes, ceux-ci bivalves et destinés à en produire du type de Porcieu-Amblagnieu du Bronze moyen, ont été mis au jour à la Lède-du-Gurp à Grayan-et-L'Hôpital en Gironde (Moreau, 1971 ; Rousot-Larroque, 1989, fig. 7, n° 3), à Cuiry-les-Chaudardes dans l'Aisne (Blanchet, 1984, p. 186) et au Fort-Harrouard à Sorel-Moussel en Eure-et-Loir (Mohen et Bailoud, 1987, pl. 36, n° 11).

L'enclume de Fontanières présente l'intérêt d'être fort similaire à celles découvertes au Domaine d'Orain / canal de Bourgogne à Venarey-lès-Laumes en Côte d'Or et à la Plaine des Brotteaux à Lyon dans le Rhône (Nicolardot et Gaucher, 1975 ; Pieters, 2013, p. 72 et fig. 63)⁽²⁾. Ces trois enclumes sont très proches tant par leur forme que par leurs dimensions. Munies d'une table de frappe débordante et l'autre non, outre l'exemplaire éponyme du type tiré de la Saône à Gray en Haute-Saône, on rappellera celle du dépôt de la Petite Laugère à Gévelard en

Saône-et-Loire (Thevenot, 1998). Toutes possèdent ce trou central interprété comme une filière permettant de calibrer une tige de bronze qui sera « normalisée » par étirement à travers l'outil ou comme un « œil à percer » (Pieters, 2013, p. 26). L'important diamètre de la perforation de l'enclume de Fontanières se prêterait mal à la fonction de filière, mais bien à celui d'« œil à percer ». Si les deux tenons de cette enclume sont effectivement destinés à être enfoncés dans un billot de bois, ils permettraient également le cintrage de tôles ou de barres de bronze peu épaisses ; les deux autres côtés sont des tables de frappe. L'une d'entre elles présente d'ailleurs des traces de chocs, tandis que l'autre ne semble pas avoir été utilisée de manière importante.

Dans le cas de l'enclume de Fontanières, aucun contexte ne permet de proposer une date précise au cours de l'âge du Bronze. Il en va de même pour les autres exemplaires des deux variantes du type de Gray, à l'exception de celui de Gévelard. C'est pourquoi, ce dépôt n'ayant été connu qu'en 1977, J.-P. Nicolardot et G. Gaucher (1975, p. 33-34) ne pouvaient-ils faire plus qu'attribuer le type au Bronze final, sans plus de précision. Les éléments diagnostics du dépôt de Gévelard, épingle à tête en crosse, longues bouterolles tronconiques et couteaux à soie perforée du type de Jevíčko-Lelany, variante Egolesheim (Hohlbein, 2016, p. 197-234) permettent une attribution au Ha A1 / Bronze final IIa (Thevenot, 1998, p. 133-137), voire au début du Ha A2 / Bronze final IIb en tenant compte des plus récents couteaux de la variante Egolesheim du type Jevíčko-Lelany (Hohlbein, 2016). Cet unique contexte ne signifie évidemment pas que ce type d'enclume ne serait ni apparu plus tôt, ni disparu plus tard : une production d'enclumes à forme générale en croix et à deux plans de frappe rectangulaires légèrement débordants – mais sans perforation centrale – est attestée dès le Bz D2-Ha A1 / Bronze final Ib-IIa / Bronze final atlantique 1 par l'exemplaire du dépôt de Bishopsland, Co. Kildare, Eire (Eogan, 1964, fig. 5 et 1983, p. 37 et pl. 10) ; on pourrait distinguer dans les enclumes de ce modèle les prototypes de celles du type de Gray.

Après bien d'autres types d'artefacts présumés « orientaux », mais posant à nouveau la question sans réponse des zones réelles d'invention, l'enclume de Fontanières élargit sensiblement vers l'ouest l'aire de diffusion d'un

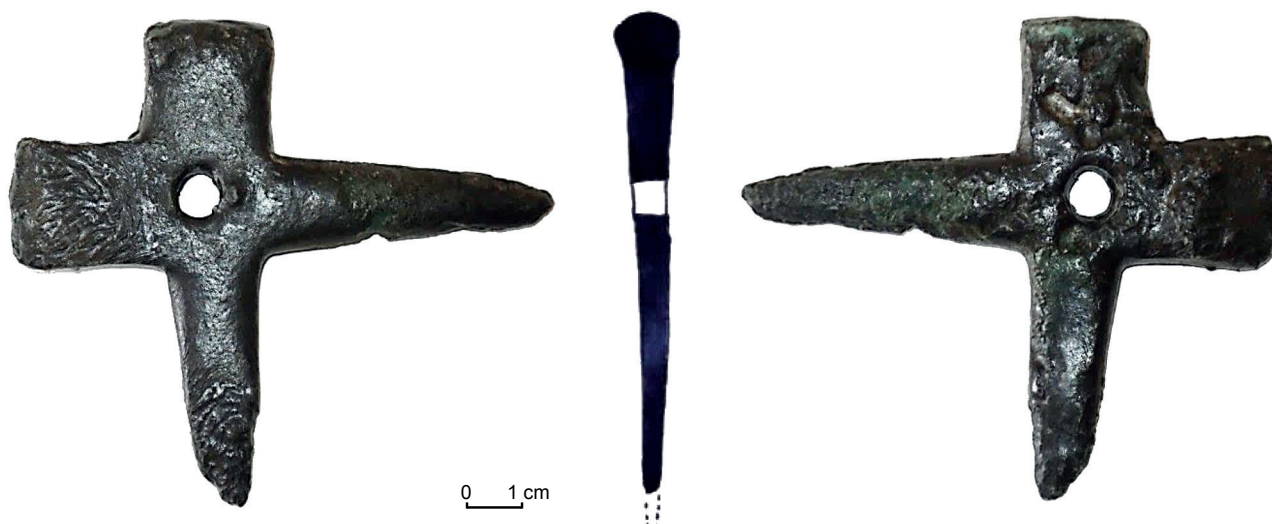


Fig. 1 – L'enclume en bronze des Gravières à Fontanières (Creuse) (cliché : D. Dussot).

modèle d'outil jusque-là uniquement représenté en Bourgogne et dans les vallées de la Saône et du Rhône. Auparavant, dès le Bronze moyen, le moule d'enclume de la Lède du Gulp avait montré une semblable dispersion est/ouest du type de Porcieu-Amblagnieu, de l'Isère jusqu'à l'Atlantique.

Notes

- 1) Localisation : X : 46.128 ; Y : 2.513. Les auteurs remercient le propriétaire de cette intéressante pièce, qui a accepté de la confier à l'un de nous pour étude.
- 2) Le musée des Beaux-Arts et d'Archéologie de Besançon possède un moulage de l'enclume de Gray, et celui d'une seconde de provenance inconnue. Sa stricte correspondance avec celle de Lyon suggère qu'il s'agit probablement d'un moulage de cette dernière. Cf. Mosca P., Feugère M., Gomez de Soto J., 2009-2020. ECL-101, *Artefacts Encyclopédie collaborative en ligne des petits objets archéologiques* : <https://artefacts.mom.fr/fr/result.php?id=ECL1001&find=ECL&pagenum=1&affmode=vign>

Remerciements. Nous remercions notre collègue M. Pieters pour les informations qu'il nous a fournies quant à l'enclume de Lyon.

Références bibliographiques

- BLANCHET J.-C. (1984) – *Les premiers métallurgistes en Picardie et dans le nord de la France*, Paris, Société préhistorique française (coll. Mémoires, 17), 608 p.
- EOGAN G. (1964) – The Later Bronze Age in Ireland in the Light of Recent Research, *Proceedings of the Prehistoric Society*, 30, p. 268-351.
- EOGAN G. (1983) – *Hoardings of the Irish Later Bronze Age*, Dublin, University College, 329 p.
- HOHLBEIN M. (2016) – *Die Messer in Süd- und Westdeutschland*, Stuttgart, Franz Steiner Verlag (coll. Prähistorische Bronzefunde VII, 6), 431 p.

MOHEN J.-P., BAILLOUD G. (1987) – *La vie quotidienne. Les fouilles du Fort-Harrouard*, Paris, Picard (coll. L'âge du Bronze en France, 4), 241 p.

MOREAU J. (1971) – Un moule d'enclume de l'Age du Bronze trouvé à La Lède-du-Gulp (Gironde), *Gallia Préhistoire*, 14, 2, p. 267-269.

NICOLARDOT J.-P., GAUCHER G. (1975) – *Outils*, Paris, Société préhistorique française (coll. Typologie des objets de l'âge du Bronze en France, 5), 134 p.

PIETERS M. (2013) – *Les outils comme traceurs des activités de transformation des métaux ? Supports de frappe, abrasifs et brunissoirs, outils d'aiguisage et outils de broyage*, thèse de doctorat, université de Bourgogne, Dijon, 172 p.

ROUSSOT-LARROQUE J. (1989) – Le Bronze moyen d'Aquitaine et la culture des Tumulus, *Dynamique du Bronze moyen en Europe occidentale, Actes du 113^e Congrès national des Sociétés savantes, Strasbourg/Haguenau, 1988*, Paris, CTHS, p. 393-427.

THEVENOT J.-P. (1998) – Un outillage de bronzier : le dépôt de la Petite Laugère, à Gênelard (Saône-et-Loire, France), in C. Mordant, M. Pernot, V. Rychner (dir.), *L'atelier du bronzier en Europe du XX^e au VIII^e siècle avant notre ère, Actes du colloque international Bronze '96, Neuchâtel et Dijon, 1996*, Paris, CTHS, t. II, p. 123-144.

Dominique Dussot

Ministère de la Culture
Ingénieur d'étude hors-classe honoraire
d.dussot@gmail.com

José GOMEZ DE SOTO

UMR 6566 « CreAAH »
Laboratoire Archéosciences
Université de Rennes 1
Campus de Beaulieu, bât. 24-25
Av. du Général Leclerc – CS 74205
35042 Rennes Cedex
jgzdsoto@free.fr